

VAG CEREX 300 Uzavírací klapka s plovákovou sadou

Doplňkový návod: KAT-B 1331-7

Datum: 02-2022

Pro kvalitní a bezproblémovou montáž, dlouhodobé a bezpečné užívání výrobku dodržujte pokyny uvedené v tomto doplňkovém návodu KAT-B 1331-7 a v montážním návodu KAT-B 1331.

CEREX 300 Uzavírací klapka s plovákem (dále jen CEREX 300) se používá jako obousměrná uzavírací armatura a k úpravě množství provozní tekutiny škrcením v závislosti na okamžité poloze plováku. Dovolená pracovní teplota je závislá na použité kombinaci materiálů pryžové manžety a disku (uzavíracího elementu), volí se podle provozní tekutiny a pracovní teploty. **Dovolený pracovní přetlak max. 0,6 MPa.** Další technické informace viz katalogový list KAT-A 1331-7

UPOZORNĚNÍ!

CEREX 300 není vhodná pro provozní tekutiny s obsahem částic ulpívajících a namotávajících se na disk a jinak omezujících jeho volný pohyb při manipulaci s uzávěrem (provazce, textilie, předměty, které disk nepředělí, aj.).

Množství a velikost abrazivních částic v provozní tekutině, jejich rychlost, hmotnost a tvar mají negativní účinek na životnost a těsnost uzávěru. Při teplotách kolem 0 °C hrozí ztráta funkce z důvodu zamrznutí.

KONSTRUKCE

CEREX 300 je určena k montáži do vodorovné části potrubí mezi dvě stejné příruby s použitím šroubů příslušné délky, velikosti, jakosti a počtu kusů, s podložkami a maticemi podle použitého materiálu a PN přírub.

Disk je uložen s přesahem v pryžové manžetě. Při manipulaci s uzávěrem se pootáčí kolem osy a zůstává trvale v průtoku, proto CEREX 300 nemá tzv. „čistý průtok“. Polohu disku sleduje ryska na čele hřídele. Uzávěr zavře, pootočíme-li ramenem o 90° doprava (po směru chodu hodinových ručiček). Polohy „OTEVŘENO“ a „ZAVŘENO“ jsou opatřeny dorazem. Plovák je výškově nastavitelný na trubce plováku.

OCHRANA VÝROBKU

Chraňte před hrubým zacházením, znečištěním a poškozením na staveništi, pryžovou manžetu a nátěr před dlouhodobým působením UV záření a slunečního světla. Skladujte nejlépe v krytých a čistých skladech při teplotách od -20 °C (mínus) do + 50 °C.

Dodržujte právní a ostatní předpisy i pokyny k zajištění bezpečnosti a ochrany zdraví při práci.

Používejte ochranné pracovní prostředky a ochranná zařízení poskytnutá zaměstnavatelem.

KONTROLA PŘED MONTÁŽÍ

- Seznamte se s funkcí výrobku provedením cyklu „OTEVŘENO – ZAVŘENO“, sledujte pohyb disku a dílů ovládání.
- Zkontrolujte, že jsou čisté a nepoškozené těsnicí plochy uzávěru (na disku i části manžety).
- Zkontrolujte, že nedošlo k poškození plováku a ovládání.
- V případě narušení povrchové úpravy proveďte opravný nátěr barvou.
- Zkontrolujte, že jsou čisté a nepoškozené těsnicí plochy přípojovacích přírub a přívodního potrubí. Případné nečistoty odstraňte.
- **Poškozený nebo nefunkční výrobek vyřaďte.**

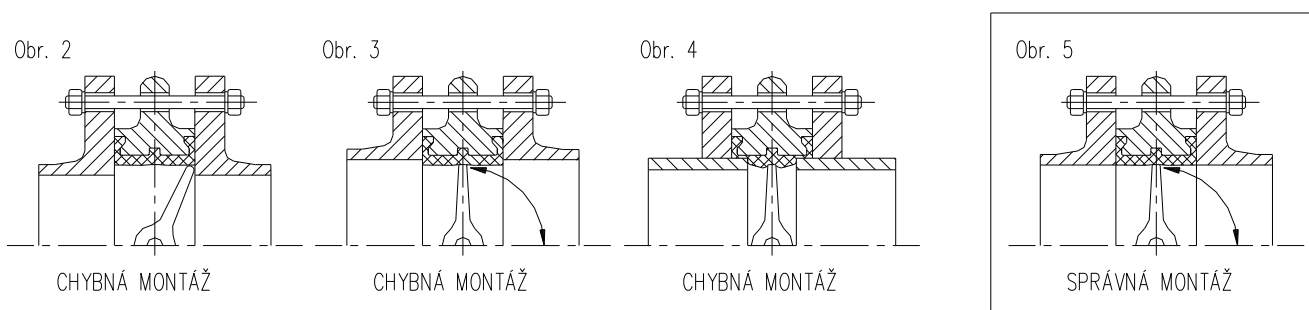
MONTÁŽ

Sevřením mezi ocelové příruby PN 10 a PN 16 s rovnou čelní plochou, nebo příruby PN 10 a PN 16 ze šedé nebo tvárné litiny a oceli s těsnicí lištou (správně obr. 5, chybně obr. 2 až 4).

1. CEREX 300 montujte do vodorovné části potrubí, včetně pro ovládání musí být v horizontální rovině.
2. CEREX 300 (bez plováku) s diskem v poloze „ZAVŘENO“ vložte mezi příruby potrubí, nekládejte žádné těsnění. Disk musí zůstat po celou dobu montáže v poloze „ZAVŘENO“, aby se vyloučilo poškození těsnicích ploch na disku.
3. Do děr v přírubách a do otvorů v tělese prostrčte dva spodní a dva vrchní šrouby, navlečte podložky a matice.
4. Do zbývajících děr doplňte další šrouby, podložky a matice.
5. CEREX 300 (bez plováku) vystředte s přírubami, matice dotahujte postupně a stejnoměrně vždy na protilehlých šroubech, tzv. „do kříže“, předepsaným momentem:
M12: Mk 36 Nm | M16: Mk 79 Nm | M20: Mk 157 Nm | M24: Mk 275 Nm
6. Po utažení všech matic proces utahování 1x opakujte.
7. Proveďte kontrolu montáže, CEREX 300 (bez plováku) 1x zcela otevřete a zase zavřete pomocí suvného ramena.
8. Proveďte kontrolu těsnosti spojů CEREX 300 s potrubím.

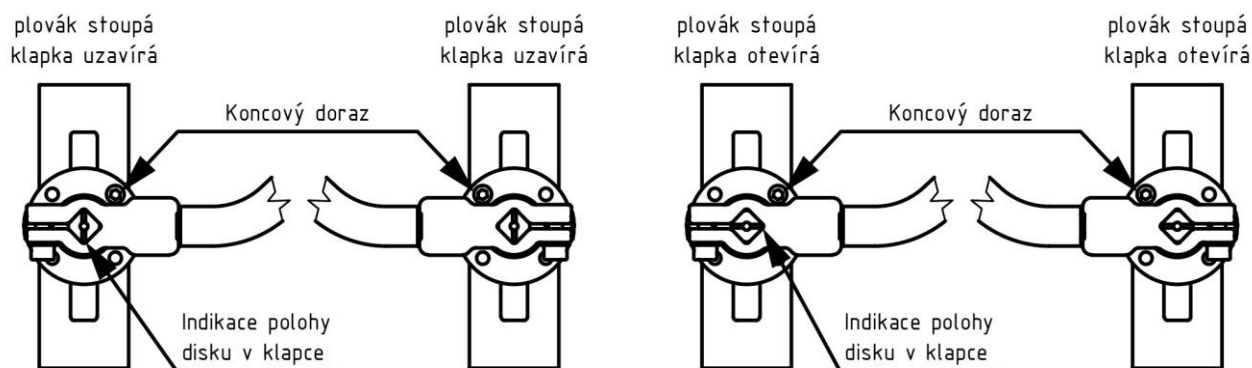
UPOZORNĚNÍ!

Zvýšenou péči věnujte spoji potrubí s přírubou, zejména když se potrubí do příruby zasouvá nebo zašroubovává. Potrubí nesmí vyčnívat nad těsnicí plochu příruby a po montáži nesmí stlačovat manžetu ani omezovat pohyb otáčejícího se disku (správně obr. 5, chybná montáž obr. 2 až 4).



MONTÁŽ A SEŘÍZENÍ OVLÁDÁNÍ

- Pečlivě prostudujte a realizujte pokyny uvedené v přiloženém schématu.
- Dle umístění plováku vůči klapce a zamýšleného způsobu ovládání (např. plovák stoupá – klapka uzavírá) nastavte výchozí polohu disku a do otvoru ve třetí přírubě namontujte mechanický doraz koncových poloh (inbus šroub). Polohu disku v klapce signalizuje ryska na výstupní hřídeli.

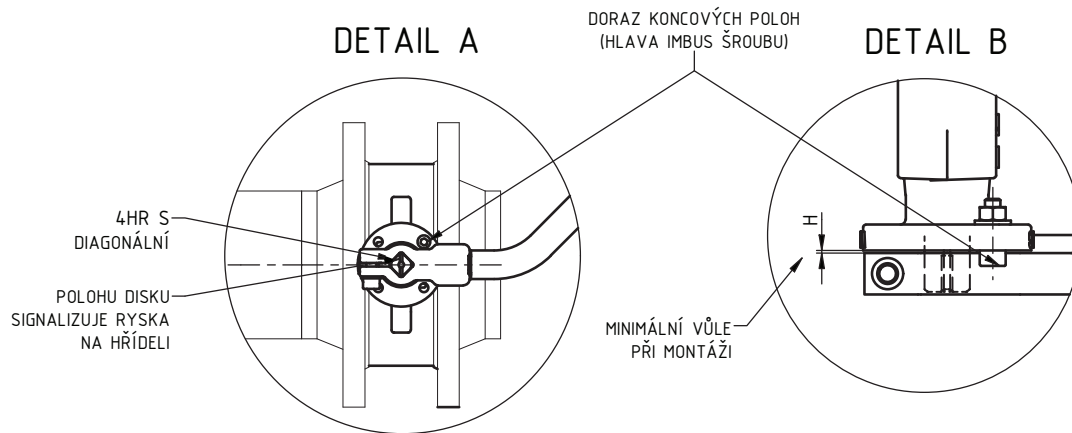
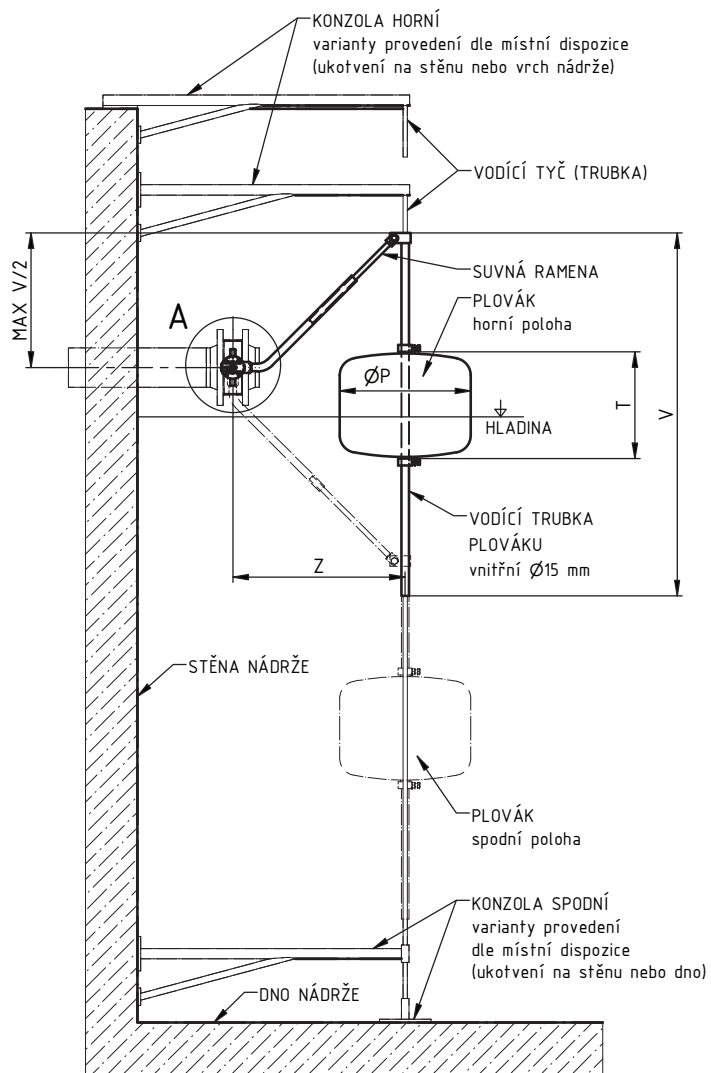


- Plovák je výškově seřiditelný, konečné nastavení provedte na trubce plováku pomocí objímek. Dosažitelná je výška hladiny maximálně do úrovně hlavní osy přívodního potrubí. Doporučujeme však trvale provozovat hladinu nižší asi o 10 až 30 cm.
- Pokud Vaše uspořádání vyžaduje větší vzdálenost uzavírací klapky od hladiny než umožňuje délka stávající vodící trubky plováku, je dovoleno ji prodloužit (nárůst hmotnosti ale nesmí být velký, plovák musí zůstat na hladině a zajišťovat spolehlivě otevírání a zavírání)
- Pozornost věnujte ovládání a plováku – nic nesmí bránit jejich volnému pohybu.
- Vytékající vodu je vhodné usměrnit mimo bezprostřední okolí plováku.
- V případě neklidné hladiny umístěte plovák do samostatné nádrže při zachování principu spojených nádob.
- Proveďte konečnou kontrolu, CEREX 300 1x zcela otevřete a zase zavřete ručně pomocí ovládacího s plovákem.

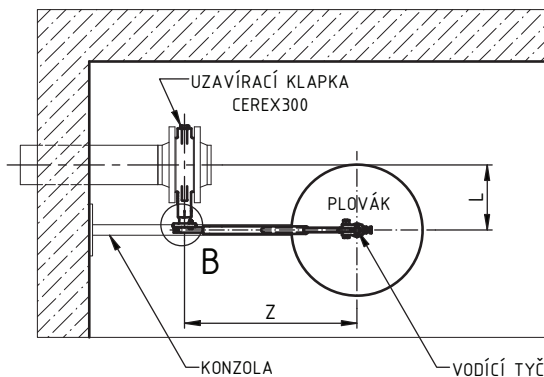
ÚDRŽBA

Uzavírací klapka nevyžaduje údržbu. Ovládací CEREX 300 však vyžaduje pravidelnou údržbu podle konkrétních podmínek. Posouvající a pootáčející se díly je třeba čistit a ošetřovat vhodným mazacím prostředkem, korodující díly včas ošetřit barvou nebo je vyměnit za nové.

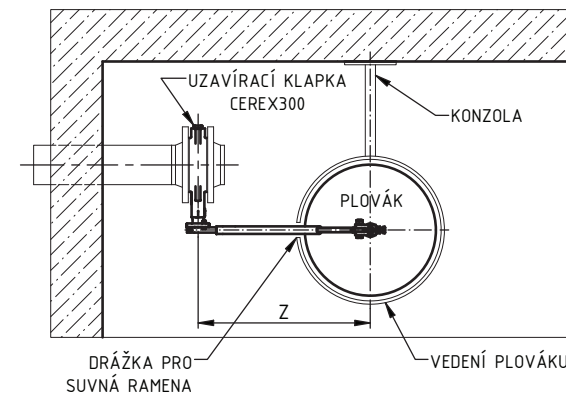
PROVEDENÍ PLOVÁKOVÉ SADY S KONSTANTNÍ VELIKOSTÍ UZAVÍRACÍHO MOMENTU SUVNÁ RAMENA + VODÍCÍ TRUBKA PLOVÁKU



POHLED SHORA - VARIANTA S VODÍCÍ TYČÍ



POHLED SHORA - VARIANTA S VNĚJŠÍM VEDENÍM PLOVÁKU



VEDENÍ PLOVÁKU (UKOTVENO KONZOLAMI)
- VODÍCÍ TRUBKA (KOV NEBO PLAST)
- VODÍCÍ KOŠ (TYČE SPOJENÉ OBRUČEMI - SVAŘENO)

CEREX300 - PLOVÁKOVÉ SADY

DN	L	H	S	Z	V	T	P	HMOTNOST
mm	mm	mm	mm	mm	mm	mm	mm	kg
50	135	1	11	500	1053	210	480	11,5
65	142	1	11	500	1053	210	480	11,5
80	150	1	11	500	1053	210	480	11,5
100	190	1	14	500	1053	210	480	11,5
125	200	1	14	1000	1553	385	380	15
150	230	2	17	1000	2053	525	480	23
200	250	2	17	1200	2053	525	480	23,5

CEREX300 S PLOVÁKEM SCHÉMA MONTÁŽE

součástí dodávky nejsou konzoly a vedení (naznačeno tenkými čarami)